

P.O.M.P.E.I / Cie Caterina Sagna - Fiche technique

Durée du spectacle : 70 minutes

Dispositif scénique

Espace de jeu minimum: Ouverture = 12m, profondeur = 10m

PLATEAU

Plateau en bois, plancher de danse, tapis noir.

Pendrellonnage en velours noir à l'allemande (demi-fonds avec ouverture au centre) + frises.

SCENOGRAPHIE / MACHINERIE

Une grande toile d'une seule pièce faite de plusieurs parachutes blancs cousus entre eux est rendu mobile par la machinerie, apparaissant sous le fond et recouvrant le plateau ainsi former trois écrans.

Les manipulations sont faites par les interprètes, de derrière le fond.

Nécessité d'un minimum de 1,50m de dégagement pour le système de commande, à construire avec le matériel à disposition dans le théâtre. (voir plan et photos)

Une cinquantaine de poulies et 500m de guinde, *apportées par la compagnie*, sont nécessaires lors du montage. 9 sont vissées sur le plateau entre les tapis de danse, dans le scotch à tapis.

Un plan du plateau + photos sont joints en annexe.

Renseignements techniques à fournir

Une fiche technique complète du théâtre devra au plus tôt parvenir à la compagnie, avec notamment plans exacts, si possible sous un format vectoriel (masse & coupe sans laquelle il est impossible de préparer le montage) du plateau et de la salle avec position exacte des perches, galeries et tous points d'accroche.

Une photo est toujours la bienvenue.

PLANNING

la veille du spectacle

9-13 montage	PLATEAU	-1 régisseur plateau + 3 machinistes,
	LUMIERE	-1 régisseur lumière + 3 électriciens,
	SON & VIDEO	-1 régisseur son / vidéo

Il serait envisageable de décaler plateau et lumière à la pause déjeuner

14-18 suite montage (même équipe)

19-23 réglage	PLATEAU	-1 régisseur plateau + 3 machiniste,
	LUMIERE	-1 régisseur lumière + 3 électriciens,
	VIDEO	-1 régisseur son / vidéo

Le jour du spectacle

(pendant les pauses les interprètes restent sur le plateau en lumière de service)

9-13	Finitions plateau et video, conduite lumière et balance son.	
	PLATEAU	-1 régisseur plateau + 2 machiniste,
	LUMIERE	-1 régisseur lumière + 2 électriciens,
	SON & VIDEO	-1 régisseur son / vidéo,
	COSTUMES	-1 costumière + 1 machine à coudre.

14-18 Répétition, un régisseur par poste

Pause des techniciens à définir selon

18-20 Nettoyage tapis et mise. un régisseur par poste

20h30 Spectacle (pas de retardataires)

20h40 Démontage de la machinerie hors du parachute qui doit rester sur le plateau et ne pourra être rangé qu'après séchage complet.

N.B. Ce planning est indicatif et peut-être modifié en fonction des impératifs des lieux ou de tournée de la Compagnie.

Toutes modifications ou aménagement des horaires de travail doit se faire avec l'accord expresse de la Compagnie.

LUMIERE

Accroche à h=7,50m, 36 circuits 2kW / Linéaire tension + 1 x 5kW
Jeu d'orgue avec 40 masters ou 20 x 1ers circuits + 20 masters.

Eclairage de face :

9 x PC1kW + volets (ou 7 x 2kW selon la salle et points d'accroche)
7 x 613SX
3 x 713SX
3 x 614SX
3 paires d'ACL (4 + 4 lampes par circuit) avec système de bavette et/ou
frise pour réaliser les coupe flux haut et bas
6 PAR FFR 110V (ou 8 PAR NSP 110V selon la salle et points d'accroche)
2 PAR VNSP 110V

Il serait envisagé selon de sous-percher d'une passerelle afin d'obtenir
l'angle juste (voir plan)

Plateau :

2 x 613SX
2 x 714SX
+ deux panneaux réflecteurs *apportés par la compagnie*
6 x BT250
2 x PC 1kW + volets
1 x Fresnel MSR (ou HQI ou HMI) 2,5kW avec jalousie et volet
+ miroir *apporté par la compagnie*
2 Cycliodes Assym.

Eclairage public blanc pilotable du jeu d'orgue.

gélaines à fournir par le théâtre : Rosco : #371 (CTB HT) sur tous les
appareils sauf Lee 200 pour une 714SX, #132 pour les PC, (GamColor
1515 pour 3 x 614SX selon la distance au plateau)

*NB: cette version correspond au plan standard. Il peut être adapté selon
les dimensions du plateau.*

VIDEO

3 Vidéo Projecteurs + système d'accroche *apportés par la compagnie.*

Système informatique de diffusion/ mélangeur vidéo *apporté par la compagnie.*

1 onduleur / redresseur

Câblage composite BNC d'une longueur permettant d'aller jusqu'au sol en coulisse, *apporté par la compagnie*, le théâtre prévoit la longueur BNC de la régie à la coulisse si 3 lignes vidéo ne sont pas déjà dans les murs.

trois guillotines sont réalisées à l'aide d'une frise + drisse jusqu'à la régie (à fournir par le théâtre) à l'aplomb des optiques

SON

Diffusion tout séparé : 5 sorties

Lointain

4 L-Acoustic MTD 115

Façade

4 L-Acoustic MTD 112

2 Sub en mono

2 L-Acoustic SB 118

(si dernier rang à plus de 20m):
rattrapage de salle

2 L-Acoustic MTD 112 + 2chEQ

Console de mixage

Yamaha 01V96

Equalization

4ch EQ 1/3 oct : Klark T DN 360

2 Lecteurs CD avec Auto-Cue Denon DN-C635

6 DI-Box

Intercom de la régie au plateau

JAUGE

Régies son vidéo et lumière sur la même table, si possible en salle.

COSTUMES

le jour du montage :

pressing de trois costumes noirs et lavage des chemises blanches,
pantalons blanc

le jour du spectacle :

repassage des costumes, couture des élastiques du parachute selon les
dimensions du plateau si besoin

Nul besoin d'habilleuse pendant le spectacle.

LOGES

Loges pour 3 interprètes avec bouteilles d'eau minérales, catering,
douches, serviettes et WC à proximité.

TRANSPORT

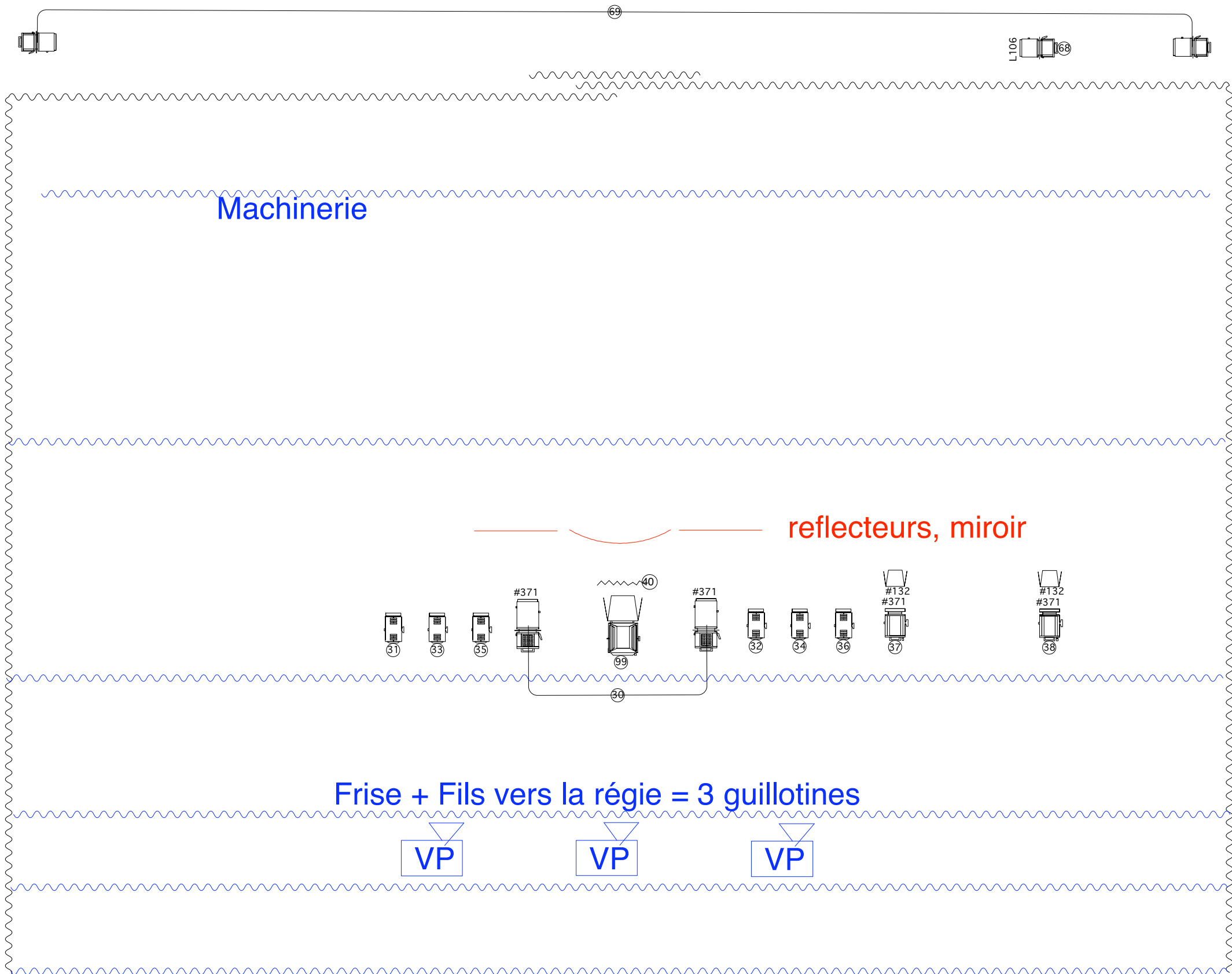
Le matériel de la compagnie est livré et emporté par transporteur.
Vérifier à ce qu'elle soit au plateau lors du montage. (souvent livrée à
l'administration)

CONCONTACTS

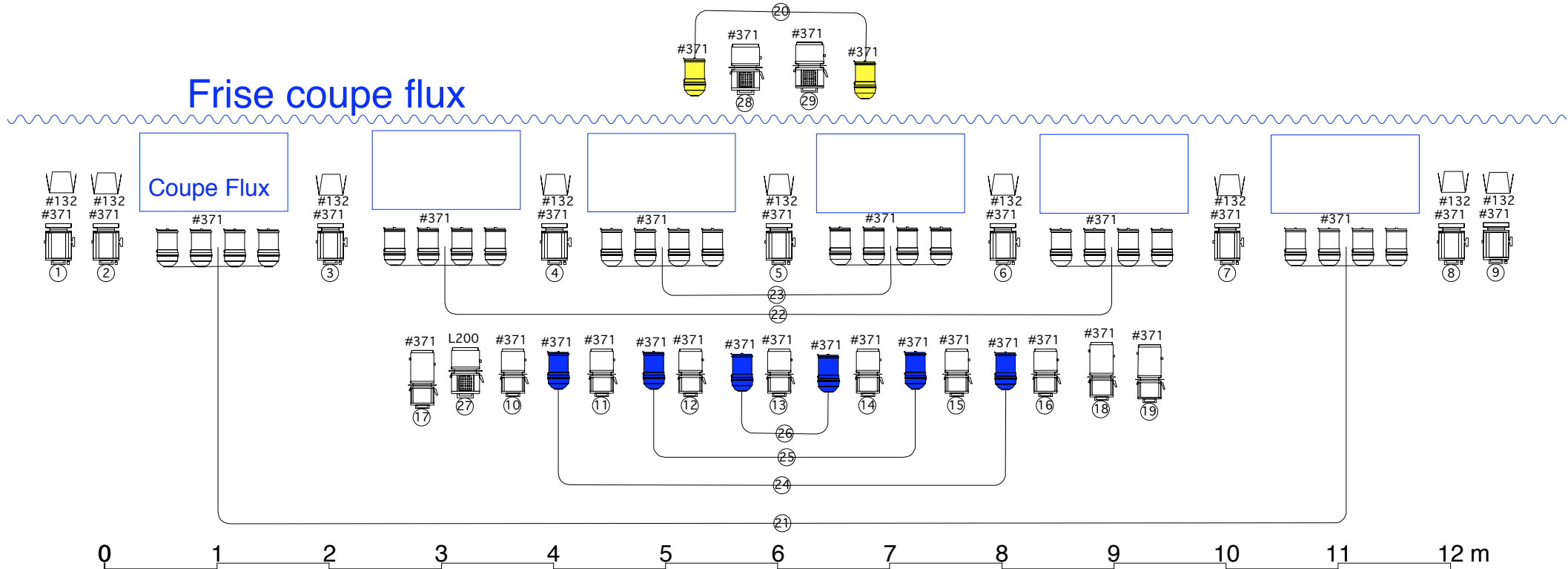
Association Next
Compagnie Caterina Sagna
12, quai Duguai-Trouin
F- 35000 Rennes, France
Tel: +33 2 99 65 67 10
Fax: +33 2 99 65 68 20

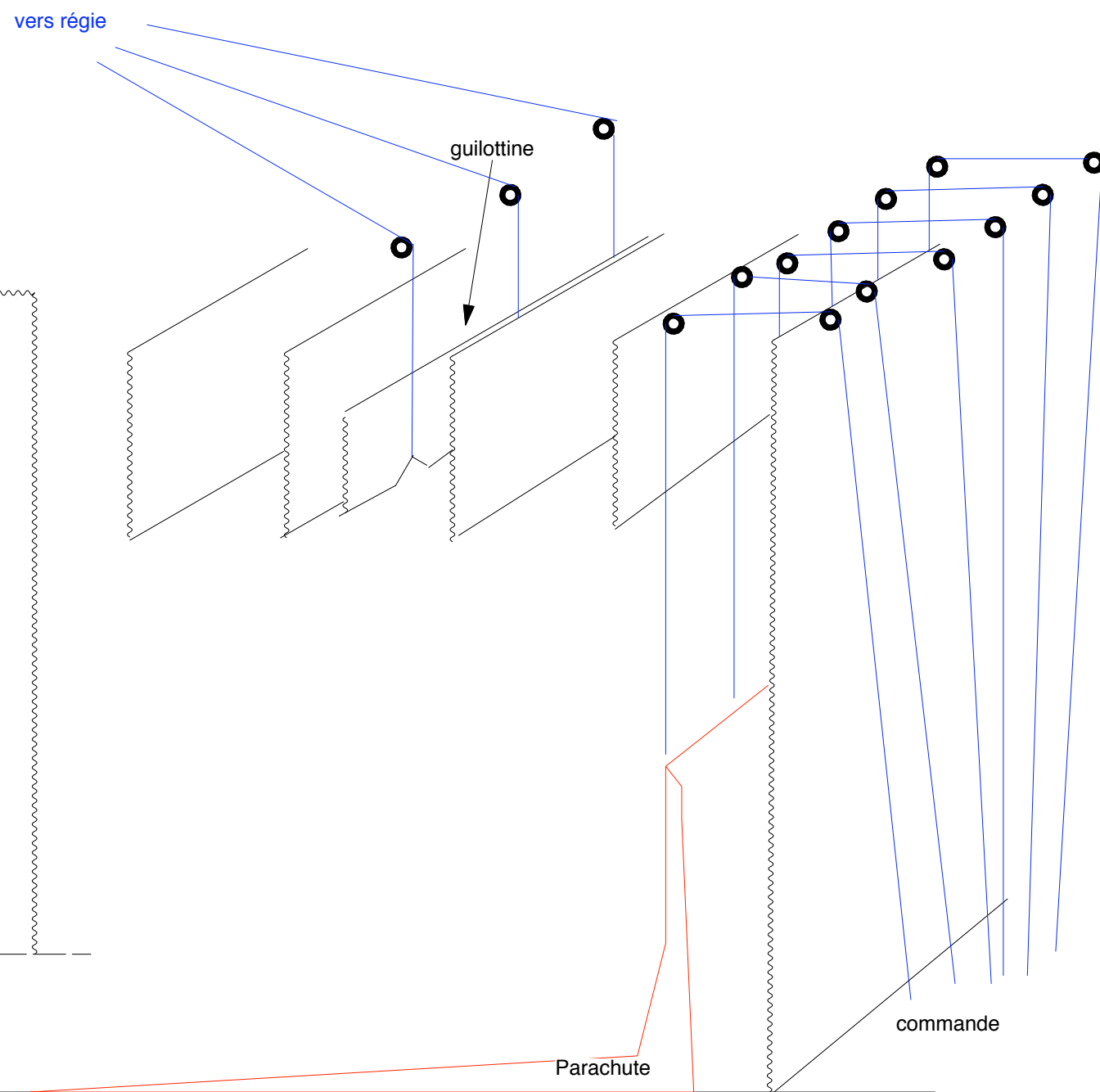
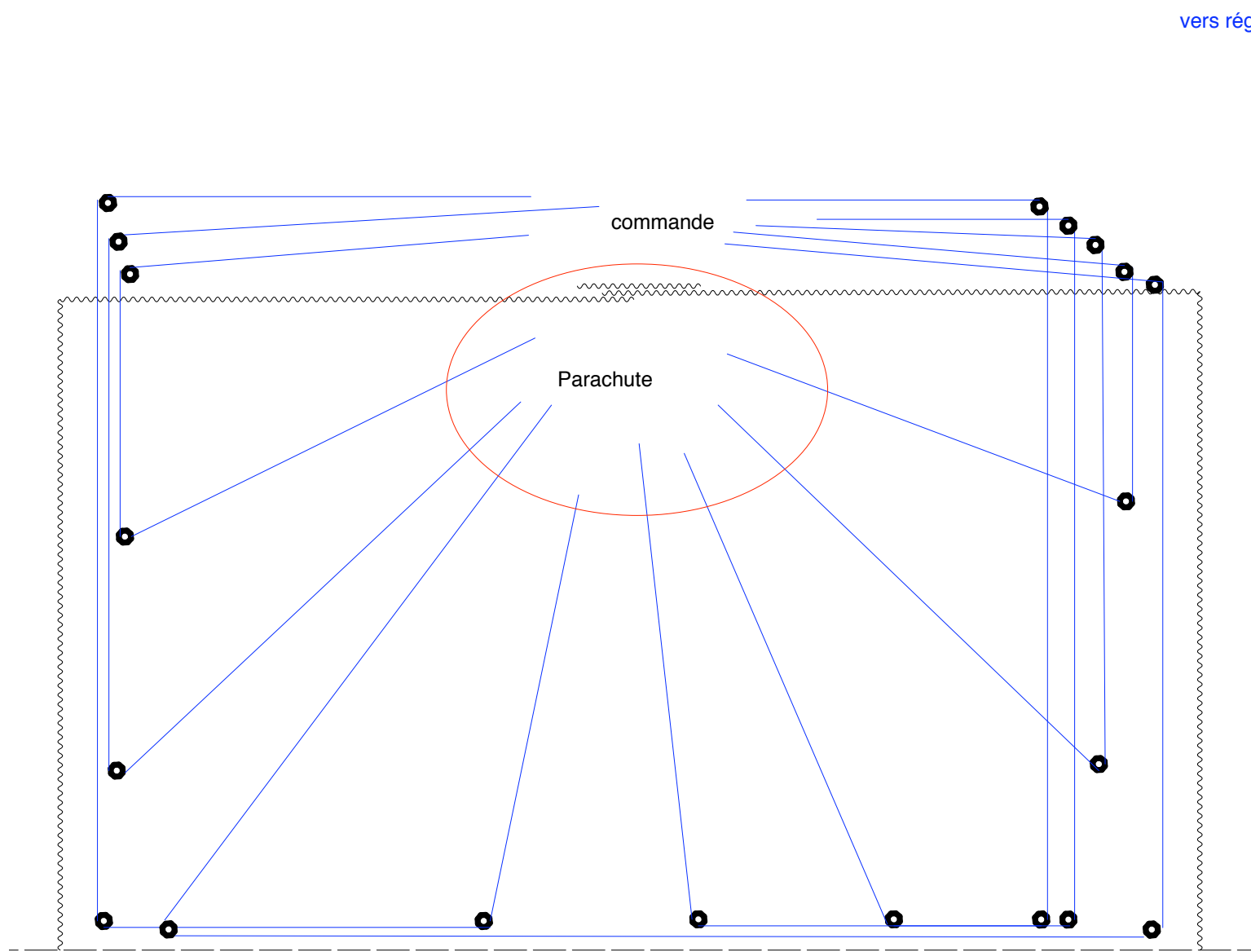
<http://www.caterinasagna.org>

Philippe Gladieux , technique@caterinasagna.org



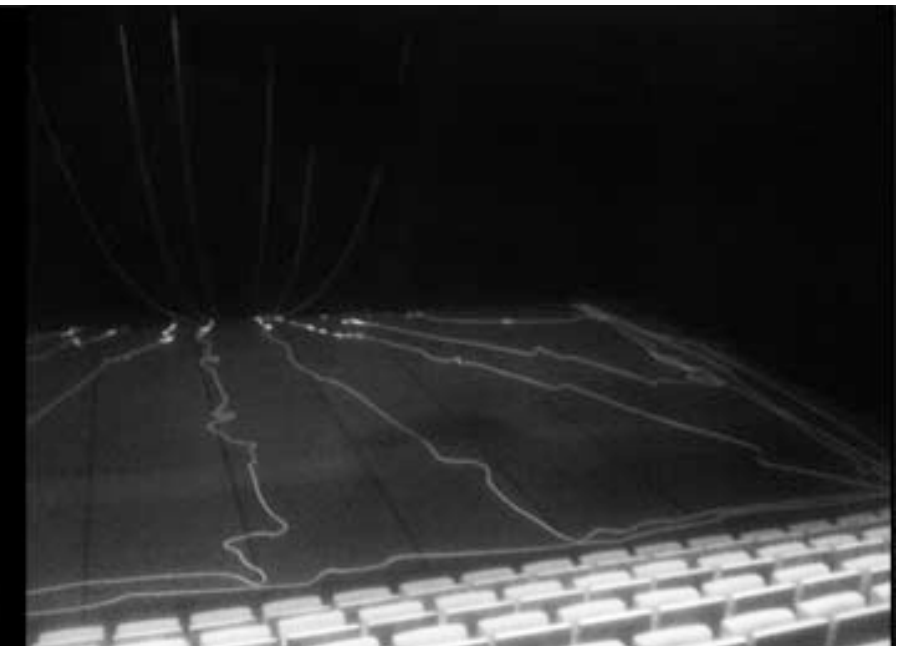
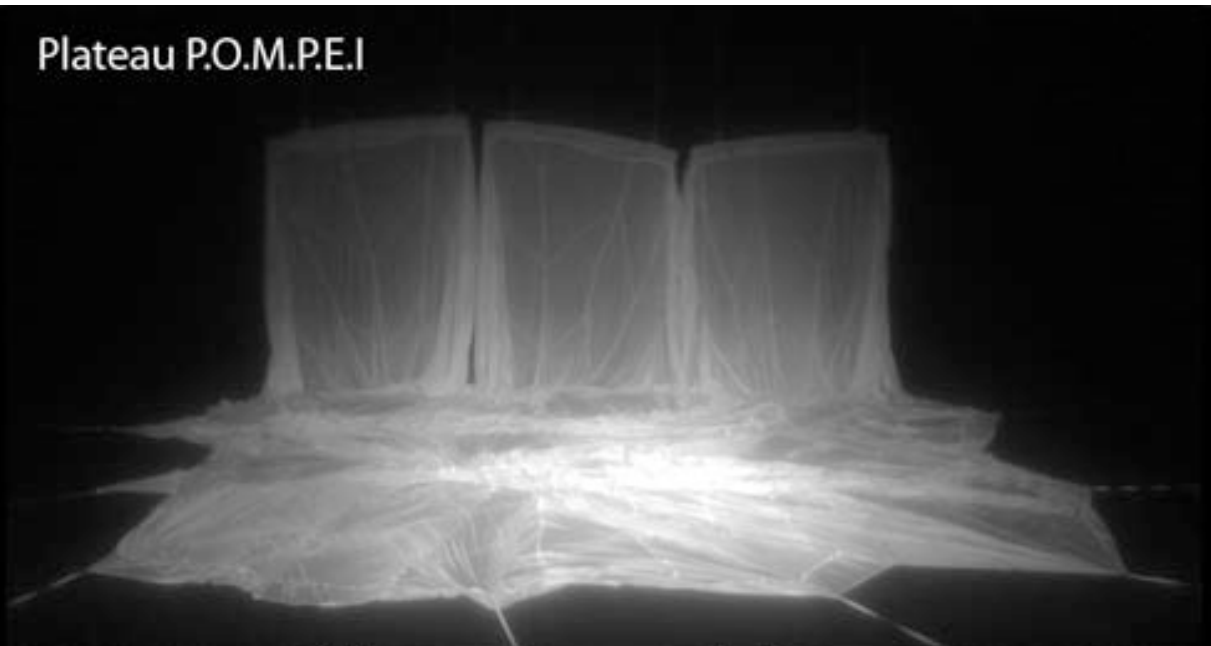
	614SX		613SX		PAR64 110V FFR		PAR64 110V VNSP
	BT250		PC1kW		ACL		713SX
P.O.M.P.E.I / Caterina Sagna							
contact : technique@caterinasagna.org							
mobile : +33677030340							







Plateau P.O.M.P.E.I



Arrière scène P.O.M.P.E.I

