

Heil Tanz ! / Cie Caterina Sagna - Fiche technique

Durée du spectacle : 110 minutes

Dispositif scénique

Dimensions minimales :

Ouverture = 14m, profondeur = 12m, hauteur = 7m

PLATEAU

Plateau en bois, plancher de danse, tapis de danse noir sur toute la surface du plateau, si possible de la face au lointain, posé avant le montage.

Le spectacle se joue en salle et au plateau, prévoir 20 places pour la compagnie tous les soirs. (voir annexe explicative)

Lorsque celui-ci existe, il est nécessaire d'installer le proscénium pour augmenter la surface de jeu à l'avant-scène (plateau au niveau de la salle). Sinon, un espace d'au moins 2 mètres cinquante entre le premier rang de spectateurs et l'avant scène est nécessaire.

Cadre de scène et un plan de pendrillons + frise. (voir plan)

Un pendrillonnage à l'allemande est à envisager selon l'espace et la couleur des murs.

Un écran PVC blanc Opéra pour projection de face au lointain cadré avec pendrillons + frise

Les régies son/ vidéo et lumière sont en salle (besoin d'un accès au plateau).

A fournir par le théâtre : 15 chaises non pliables sobres sans accoudoir.

Quatre éléments de pont triangulé de 300 longueur 1,20m sous perché à 3 m (voir photo, découpes en épi)

MACHINERIE

Vol d'un interprète, pendu par un pied. Corderie, Poulies et harnais apportés par la compagnie. La manipulation est faite par un régisseur de la compagnie et le régisseur plateau du théâtre lors des répétitions et jeu.

MONTAGE

Jour précédent le montage

Préparation des accroches en salle et proscénium

Jour précédent le spectacle

9:00-13:00	1 Régisseur lumière, 5 électriciens 1 Régisseur plateau, 3 machinistes 1 Régisseur son/ vidéo, 2 techniciens son
13:00-14:30	Essais vidéo avec le régisseur et un technicien.
14:30-18:30	1 Régisseur lumière, 5 électriciens 1 Régisseur plateau, 3 machinistes 1 Régisseur son/ vidéo, 2 techniciens son
19:30-22:30	1 Régisseur lumière, 3 électriciens, 1 Régisseur plateau

Jour du spectacle

9:00-13:00	1 Régisseur lumière, 2 électriciens. 1 Régisseur plateau, 2 machinistes. 1 Régisseur son/ vidéo, 1 technicien son
14:30-18:30	1 Régisseur pour chaque poste, 1 costumière
19:30-22:30	1 Régisseur pour chaque poste

N.B. Ce planning est indicatif et peut-être modifié en fonction des impératifs des lieux ou de tournée de la Compagnie.

Toutes modifications ou aménagement des horaires de travail doit se faire avec l'accord expresse de la Compagnie.

Renseignements techniques à fournir

Une fiche technique complète du théâtre devra au plus tôt parvenir à la Compagnie, avec notamment plans exacts, si possible sous un format vectoriel (plan & plan de coupe) du plateau et de la salle avec position exacte des perches, galeries et tous points d'accroche.

LUMIERE

Jeu d'orgue à mémoire, 120 Circuits.

23	PC 1kW avec volets
6	PC 2kW avec volets
37	PAR CP62
1	PAR CP61
9	PAR CP60
3	5kW Fresnel avec volets
3	713SX
8	613SX
17	614SX
8	611S ou 614SX ou 714SX (<i>à définir selon l'angle du gradinnage et distance au plateau</i>)
18	Cycliodes Assymétrique

Eclairage public du théâtre graduable, contrôlable du jeu

Gélatines (à fournir par le théâtre)

L201 :	9 x PAR.
L202 :	24 format découpe 1kW, 37 x PAR, 3 x 5kW, 3 x Cycliodes, 23 X PC1kW, 2 x PC2kW.
L730 :	3 x Cycliodes, 3 x 713.
L248 :	3 x Cycliodes, 2 x PC1kW, 4 x PC2kW
L261 :	4 x PAR
L264 :	4 x PAR, 3 x 5kW
L228 :	15 x PAR, 16 x 614
#132 :	8 x 611, 8 x 613
#119 :	3 x 713
#114 :	23 x PC1kW, 6 x PC2kW
#104 :	14 x PAR

NB: cette version correspond au plan standard. Il peut être adapté selon les dimensions du plateau.

VIDEO

1 écran PVC Blanc Opéra pour projection de face minimum 10 x 7,50m (taille d'image 8 x 4,5 mètres)

1 Projecteur Vidéo avec technologie Lens Shift, focale à définir selon les lieux et/ou possibilité d'accroche, 4200 Lumens minimum, 16 :9 (Anamorphic).

Système d'accroche du VP (plafonnier) à h=6,50m à d=11m de l'écran, à l'aplomb du proscénium.

1 shutter/ guillotine avec commande en régie ou au plateau

1 Mélangeur Panasonic WJ-MX 70

1 Isolateur Vidéo optoélectronique 2 canaux Kramer OC-2

1 Lecteur DVD pro

1 Camera de télésurveillance (apportée par la compagnie)

1 pied de micro

1 moniteur de retour

Tout le câblage nécessaire dont une longueur en BNC du VP à la régie et une longueur en BNC du plateau à la régie.

SON

Power Audio System:

Lointain 2 Nexo PS 15 ou d&b E6 ou L-Acoustic MTD 115b

P.A. System Surround 5.1

Façade FL-FR 6 Nexo PS15 ou d&b E6 ou L-Acoustic MTD 115 XT
Public RL-RR 2 Nexo PS15 ou d&b E6 ou L-Acoustic MTD 115 XT
Cluster 1 Nexo PS10 ou 2 d&b E3 ou 1 L-Acoustic MTD 112
2 Sub 2 Nexo 1200 ou d&b B2 infrabass ou L-Acoustic SB 118

-Si la salle a plus de 20m de longueur on a besoin d'une autre diffusion en salle L-R Fly (2° Delay line x 2ch delay)

2 Nexo PS15 ou d&b E6 ou L-Acoustic 115 XT +
2ch EQ 1/3 oct : Klark T DN 360

Console de mixage

Yamaha DM 1000, DM 2000

Ou 01v96 plus I/O en option, 03D, 02R96 Digital.

Equalization

7ch EQ 1/3 oct : Klark T DN 360

Microphones

1 Micro HF Sennheiser EW 300 Evolution handle avec capsule Neumann KMS 105

1 Micro HF Sennheiser EW 300 Evolution avec bodypack

1 capsule : 1 DPA 4065 FL Beige - headband
ou 1 DPD 4066 F Beige – headband

1 Micro statique AKG C300B

Lecteurs CD

2 lecteurs CD avec Auto-Cue Denon DN-C635

Tout le câblage nécessaire

Interphonie de la régie au plateau.

ARMES A FEU ET CIGARETTES

Lors du spectacle, des coups de revolver à balles à blanc sont tirés. (Prévoir un lieu fermé où les ranger après le spectacle).
Les interprètes fument sur le plateau.

COSTUMES

A fournir par le théâtre : deux costume de placeur/ ouvrier si l'équipe a un costume particulier pour l'entrée public.
Repassage des costumes à prévoir les jours de représentations.
Si plus d'une représentation, prévoir lavage et repassage.

LOGES

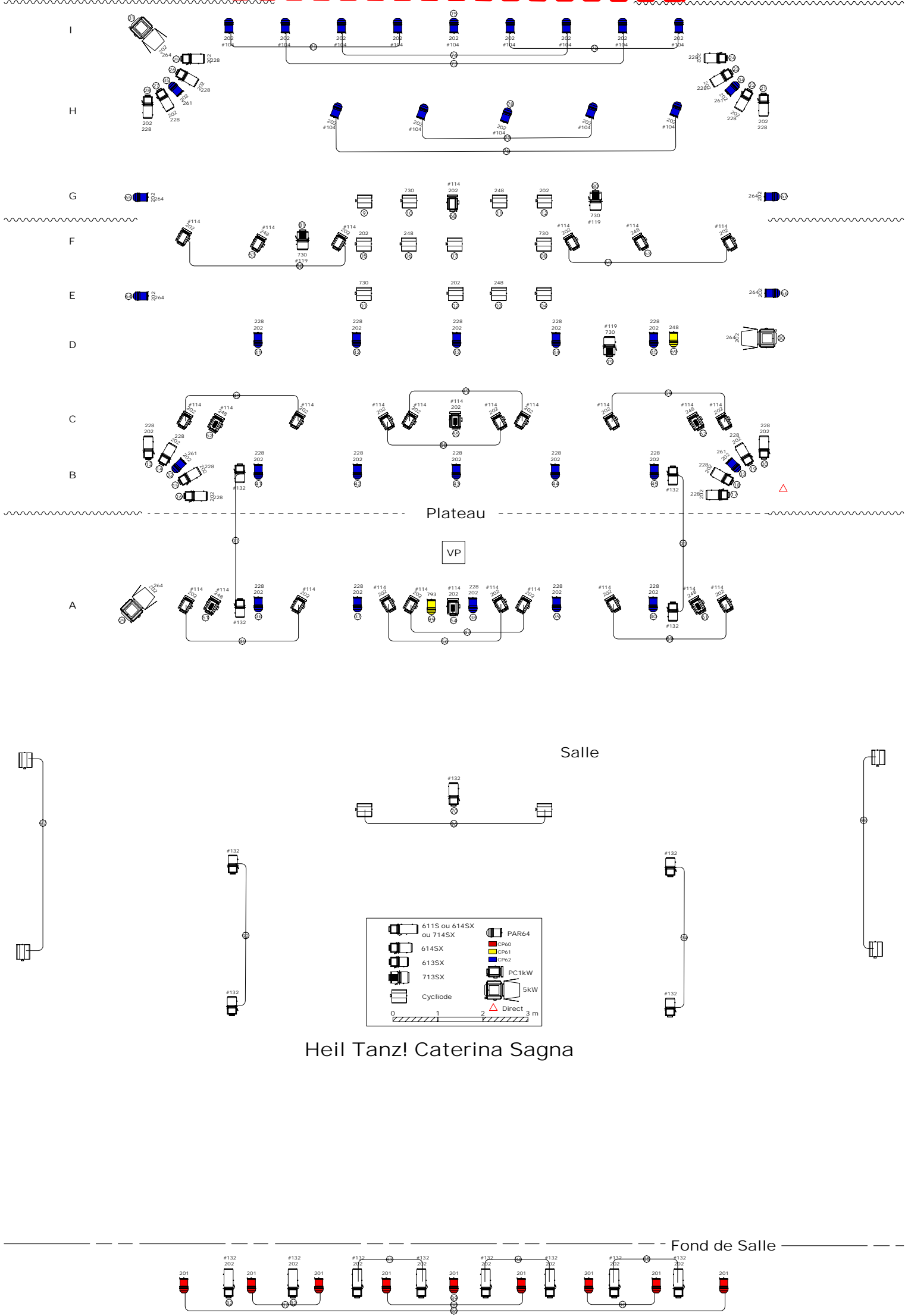
Loges pour 8 interprètes avec petites bouteilles d'eau et douches.
1 Loge avec connexion au réseau Internet.

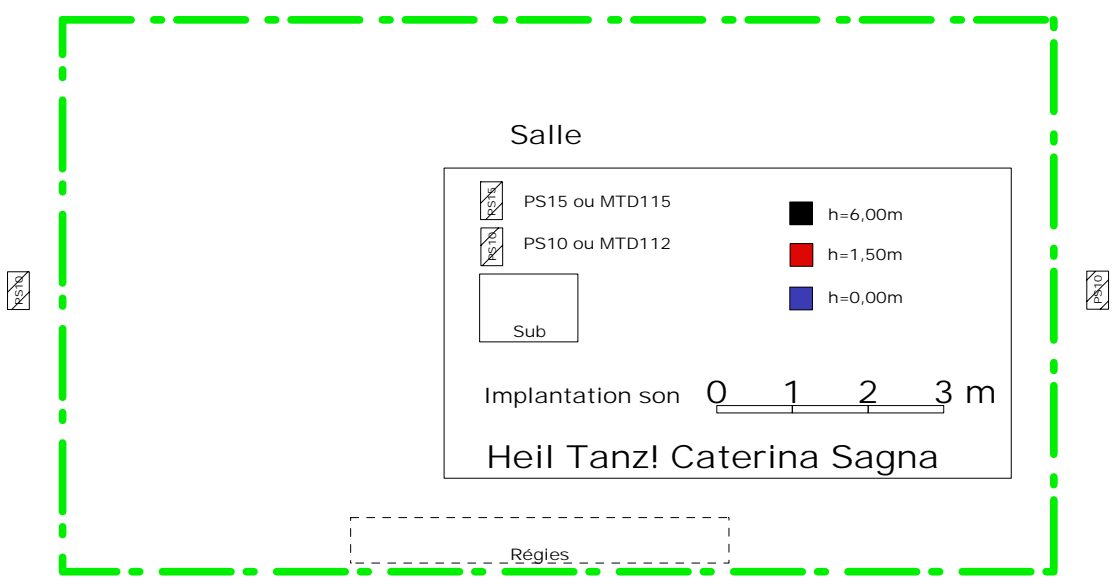
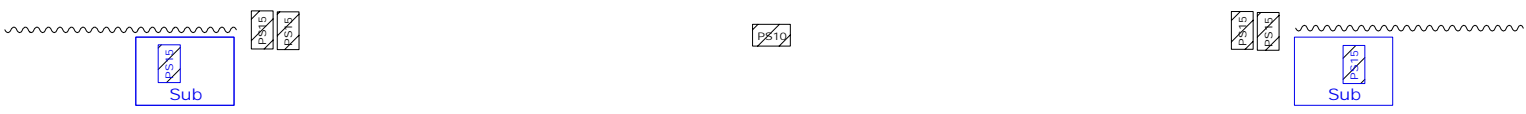
CONTACTS

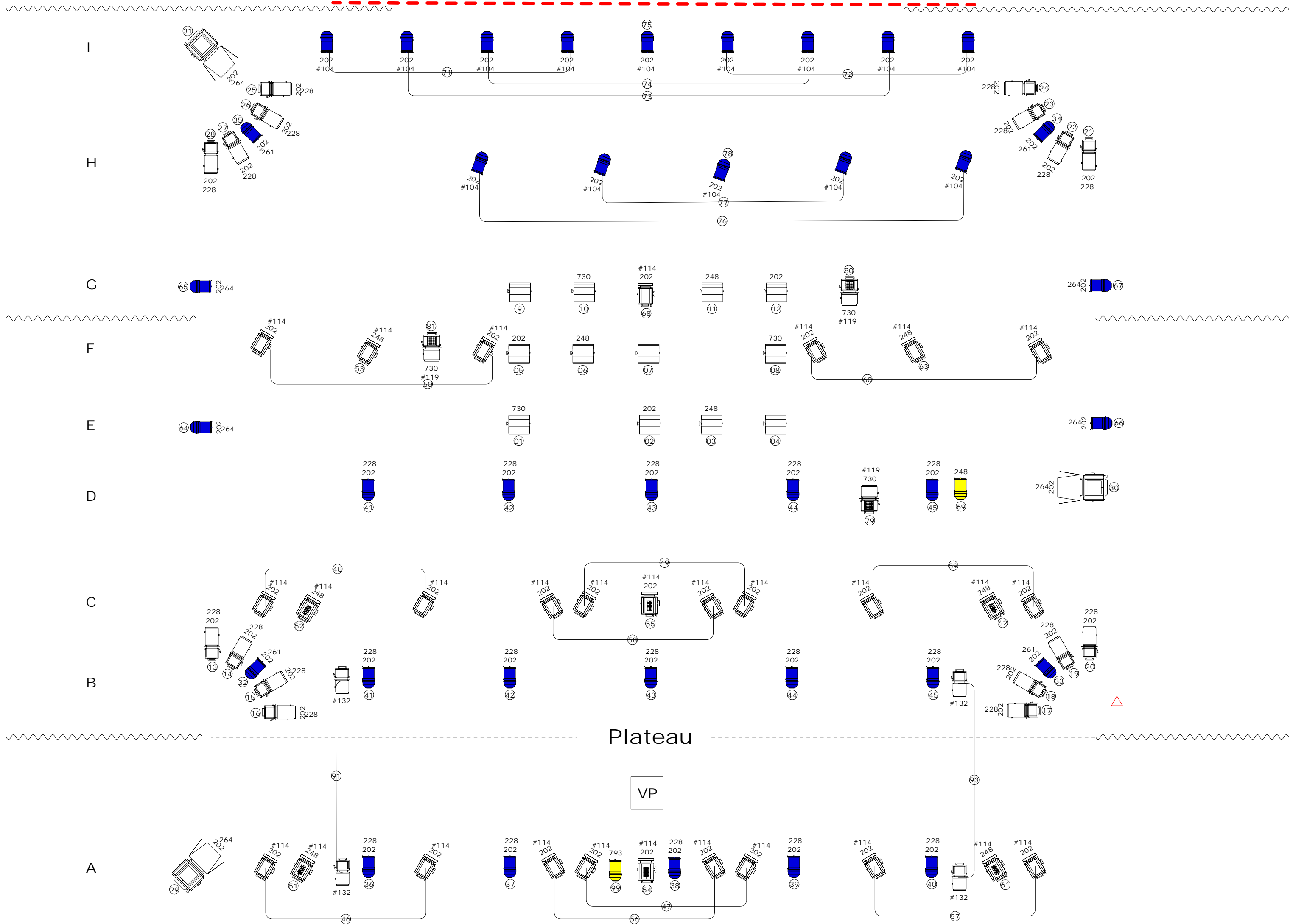
Association Next
Compagnie Caterina Sagna
12, quai Duguai-Trouin
F- 35000 Rennes, France
Tel: +33 2 99 65 67 10
Fax: +33 2 99 65 68 20

<http://www.caterinasagna.org>

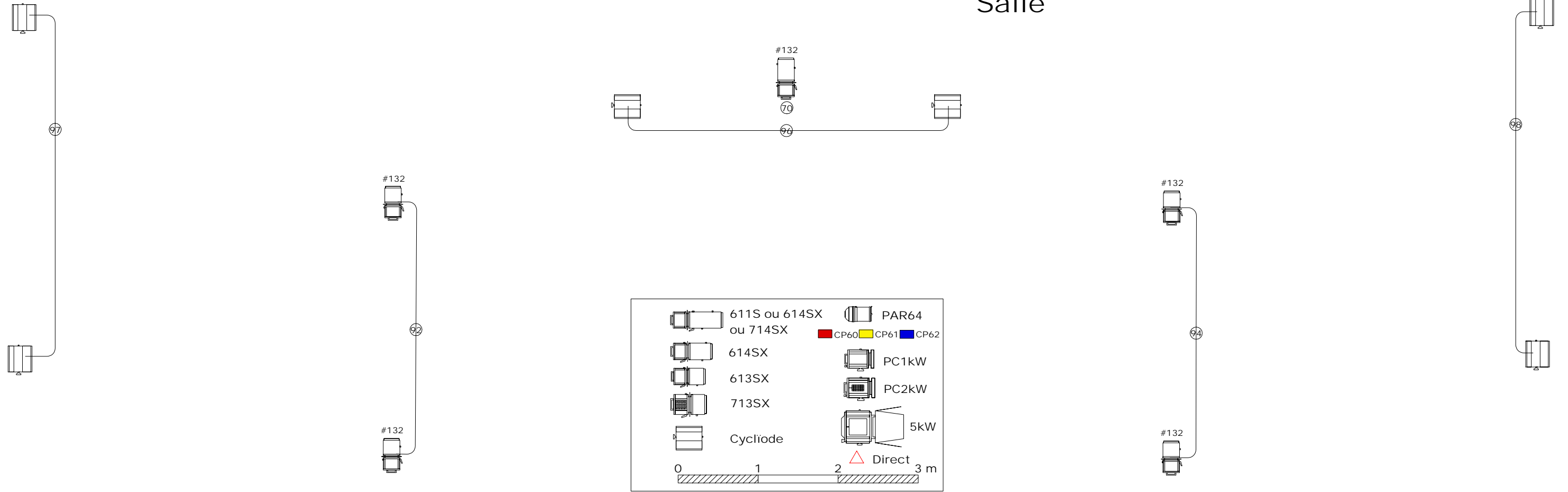
Technique : Philippe Gladieux +33677030340
gladieux@physionom.com



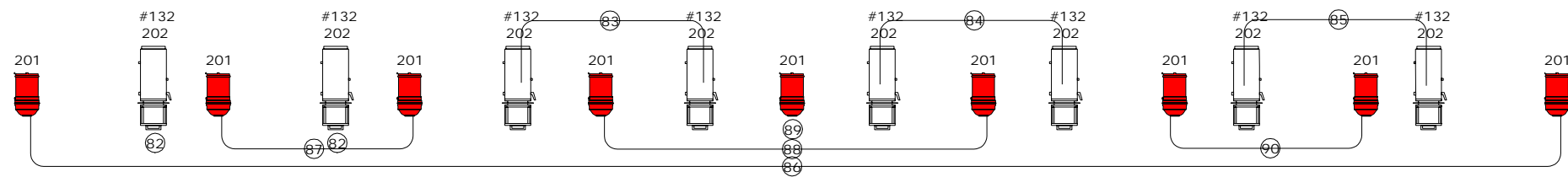




Salle



Heil Tanz! Caterina Sagna



Fond de Salle

Annexe « Complices » Heil Tanz !, Caterina Sagna

Besoins techniques à voir avec la **billetterie** :

Pour les besoins du spectacle, réserver 20 places dans le public (danseurs / complices).

- Si la salle est numérotée, la production communiquera les numéros de sièges à réserver après avoir vu le plan de salle.
- Si la salle est dénumérotée, pas de problème ; il faut simplement sortir 20 billets environ.

La composition de ces « faux spectateurs » :

- **7 danseurs et comédiens** de la compagnie sont placés dans le public, et retournent à leur siège plusieurs fois au cours de la représentation.
- **1 danseur** ne s'insère pas dans le public, mais est un « faux ouvrier » : il doit être équipé des mêmes insignes que le personnel de salle du théâtre (T-shirt, badge + programmes du spectacle).
- **Entre 10 et 15 « complices »** :
il s'agit exclusivement de spectateurs masculins, tous âges confondus (ne pas recruter exclusivement des étudiants ou des lycéens), que le théâtre contacte avant la représentation. Leur rôle est limité (pas de danse, pas de texte !) mais très important : la chorégraphe et les danseurs les rencontrent 1h avant le début du spectacle, pour leur expliquer les détails.

Les complices aident les danseurs vis à vis du public (... applaudissent quand on le leur demande, sortent de la salle les premiers...) et passent une partie de la seconde moitié du spectacle sur scène... mais sur des chaises placées sur les côtés, pour eux. Ils restent spectateurs.