

Nuda Vita

Cie Caterina & Carlotta Sagna Fiche technique

Chorégraphie, Caterina Sagna et Carlotta Sagna

Interprétation, Alessandro Bernardeschi, Tijen Lawton, Carlotta Sagna, Caterina Sagna.

Textes, Roberto Fratini Serafide, Carlotta Sagna

Conception sonore et musicale, Arnaud Sallé

Création lumière, Philippe Gladieux

Création costumes, Alexandra Bertaut

Contact administration production et diffusion, Bureau Cassiopée

Léonor Baudouin / leonor@bureaucassiopee.fr (production et diffusion)

Isabelle Morel / isabelle@bureaucassiopee.fr (production et diffusion)

Astrid Renoux / astrid@bureaucassiopee.fr (administration de tournée et communication)

Bureau Cassiopée 211 rue Saint-Maur - 75010 Paris

Tel : +33 (0)1 46 33 37 68

Contact technique, technique@caterina-carlotta-sagna.org

Régie générale et lumière, Cinzia Nieddu

cinzianieddu@live.it

Mobile : + 39 39 36 97 11 35

Régie son, Arnaud Sallé

saradallune@yahoo.fr

Mobile : +33(0)6 75 06 35 54

Durée du spectacle, 60 minutes

4 interprètes sur le plateau

DISPOSITIF SCENIQUE ET PLATEAU

Dispositif scénique frontal.

Espace de jeu : Ouverture = 12m, profondeur = 10m.

→ *Dans le cas d'un espace particulier, l'espace scénique pourra être adapté.*

Plateau en bois, plancher de danse.

A fournir par le théâtre :

- Pendrillonnage en velours noir (du même noir) à l'allemande (repris au sol avec battant + poids) + frises.
- Tapis de danse noir sur toute la surface du plateau.
- Deux sous perche L=10m minimum, pour implanter la frise réflecteur apportée par la compagnie.
→ (voir plan et photos).
- Un rouleau de scotch papier (peintre) largeur 50mm.

PLANNING

La veille du spectacle (J-1)

9h-13h : Montage

PLATEAU 1 régisseur plateau + 3 machinistes
LUMIERE 1 régisseur lumière + 2 électriciens
SON 1 régisseur son

14h-18h : Suite montage (même équipe)

18h-19h : Pause plateau & lumière

Pré réglages son avec les régisseurs son Cie + 1 régisseur son

19h-23h : Réglages

PLATEAU 1 régisseur plateau + 1 machiniste
LUMIERE 1 régisseur lumière + 1 électricien

Le jour du spectacle :

9h-12h : Finitions

PLATEAU 1 régisseur plateau + 1 machiniste

12h-14h : Balance son

LUMIERE 1 régisseur lumière + 1 électricien,
SON 1 régisseur son

14h-18h : Répétition

un régisseur par poste + 1 habilleuse (repassage)

19h-20h : Nettoyage du tapis et mise.

Entrée du public au dernier moment

A priori, pas de retardataires.

20h30 : Spectacle

22h00 : Démontage de la frise réflecteur de la compagnie.

LUMIERE

(accroche à h=7,5m)

Jeu d'orgue avec 40 masters en état. (pas de mémoire dans un séquentiel)
Gradateurs numériques / courbes linéaire tension / 48 circuits 2kW

Régie en salle derrière le public.

Matériel à fournir par le théâtre :

- 28 x PAR CP61
- 15 x PAR CP62
- 15 x 614SX Juliat + 1 x porte gobo (dont 6 ne peuvent pas être remplacés par des 614S ou autre type de découpe).
- 1 x 714SX Juliat
- 1 x BT250 Juliat
- 1 x PC1kW ADB
- 1 x PC2kW ADB + Volets
- 1 x Cycliote Assym ADB.
- 2 x PAR36

Eclairage public blanc pilotable du jeu d'orgue.

Gélatines à fournir par le théâtre :

- Lee202 : 1 x 714SX, 1 x PAR
- Lee354 : 1 x 614SX
- Lee172 : 1 x 614SX
- Lee740 : 2 x 614SX
- Lee702 : 1 x Cycliote Asymétrique, 1x PC2kW
- rosc013 : 10 x PAR
- rosc0371 : 20 x PAR
- rosc0132 : 9 x 614SX
- rosc0119: 1 x 714SX, 5 x 614SX
- rosc0114 : 1 x PC1kW, 1 x PC2kW
- rosc0104 : 3 PAR

Apportées par la compagnie :

Lee264 et 1 gobo en verre.



Régie en salle derrière le public

Notes:

- Musique en multi-diffusion live 16 voies (dont 2 sub et 2 retours).
- Quatre microphones HF au plateau (fournis par la compagnie).
- Les signaux de Sub sont considérés comme des voies de diffusion à part entière et sont par conséquent indépendants des signaux des autres voies.
- Nécessite une console numérique adaptée, avec routing interne évolué, layer de remote configurable, EQ/Gate/Comp/Delay par tranche (y compris Bus et Aux), et 16 (minimum) à 24 (idéal) potentiomètres de contrôle en accès simultanés.

Diffusion :

- 8 x L-Acoustics MTD 115, réparties comme suit :
 - 2 en arrière de salle
 - 2 en face côté (4 MTD 112 possible en remplacement)
 - 2 en face haute suspendue bord cadre (2 MTD 112 possible en remplacement)
 - 2 au lointain (suspendues derrière le fond)
- 2 x Sub L-Acoustics MS 118
 - 2 voies séparées et processées avec filtre actif (envoi du signal stéréo full-range depuis 2 sorties physiques de la console)*
- 2 x L-Acoustics MTD 108 avec lyres, position couchée, implantées sur une perche, presque plafonnée au lointain.
- 2 x Retours L-Acoustics MTD 115 ou équivalent derrière les allemandes.

Equalisation et effets :

- 4 EQ 2x31 bandes, +/-12dB, Klark Teknik DN360 ou BBS Audio FCS960
- 1 x Lexicon PCM 90/91/96

Captation (Spare):

- 1 ligne HF (Spare), type émetteur SK2000, récepteur EM2500 (ou équivalent Shure ULX1/ULXP4)
- 1 micro-capsule couleur chair (Spare compatible), type DPA 4061, (ou à défaut Sennh. MKE 2-4-3 Gold-C).

Mixage :

- 1 Console numérique 14 entrées, 18 sorties : Yamaha O2R96, DM2000, (Eventuellement DM1000 ou M7CL). Attention, carte d'extension analogique 8 I/O nécessaire.
- 3 Lecteurs CD compatibles CD-R, avec Auto-Cue, type Denon DN-C635.

Matériel fourni par la compagnie :

- 4 systèmes HF (émet./récept.) Sennheiser série 2000,
- et microphones cravates capsules DPA 4061.

Divers :

- - Câble mini-jack stéréo 3,5 mâle vers deux XLR (Sortie carte-son ordinateur)
- - Télémètre laser portée 30m.

Renseignements techniques à fournir

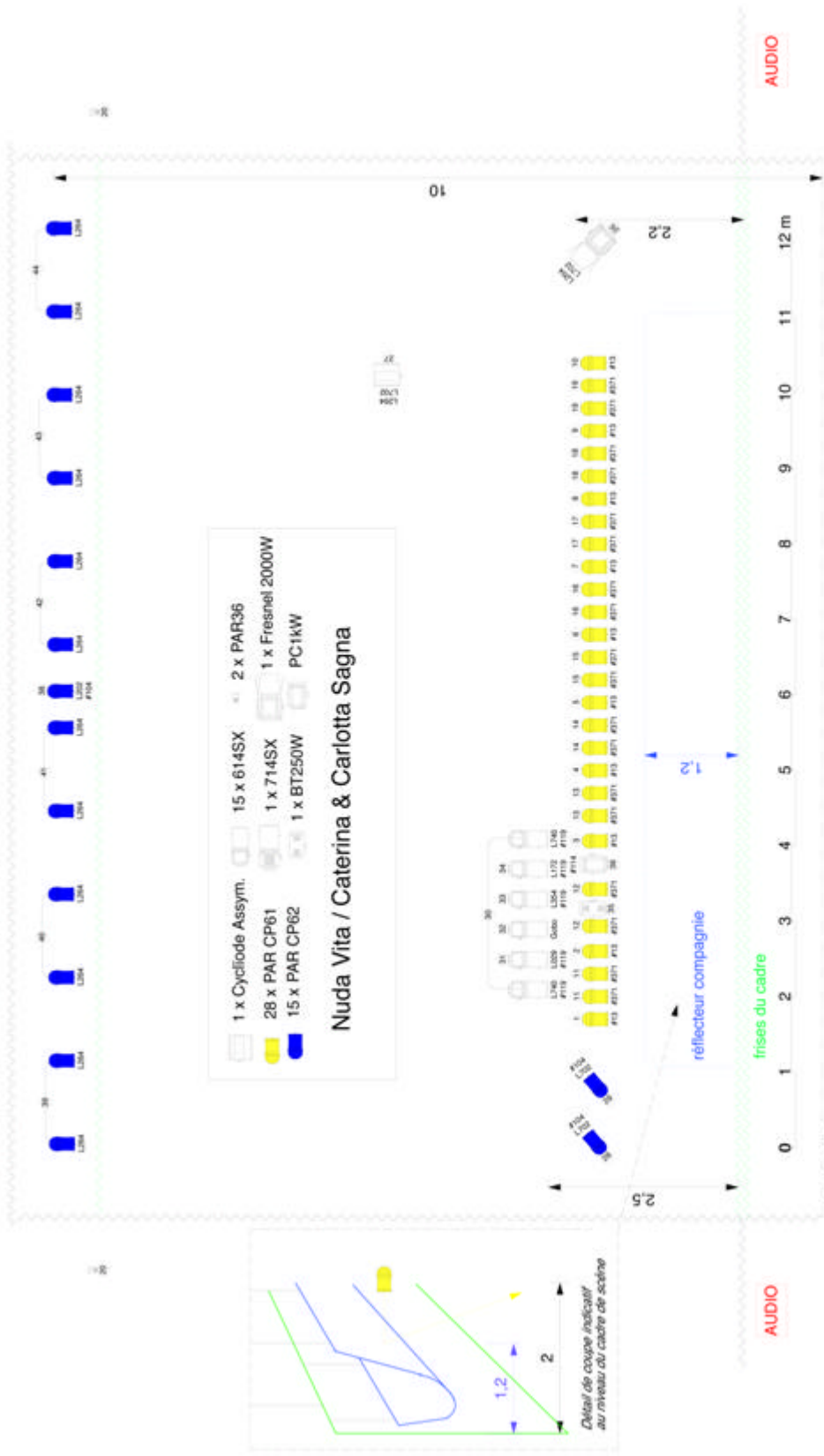
Une fiche technique complète du théâtre devra au plus tôt parvenir à la Compagnie, avec notamment plans exacts, si possible sous un format vectoriel (plan & plan de coupe) du plateau et de la salle avec position exacte des perches, galeries et tous points d'accroche. Une photo est toujours la bienvenue.

COSTUMES

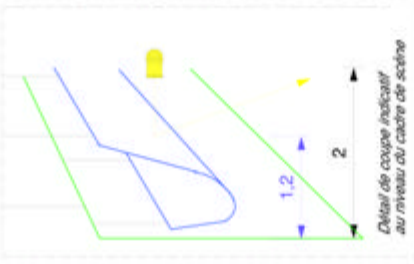
Pressing / lavage selon les costumes + repassage.

LOGES

Loges pour 4 interprètes avec bouteilles d'eau minérales, douches, serviettes et WC à proximité.



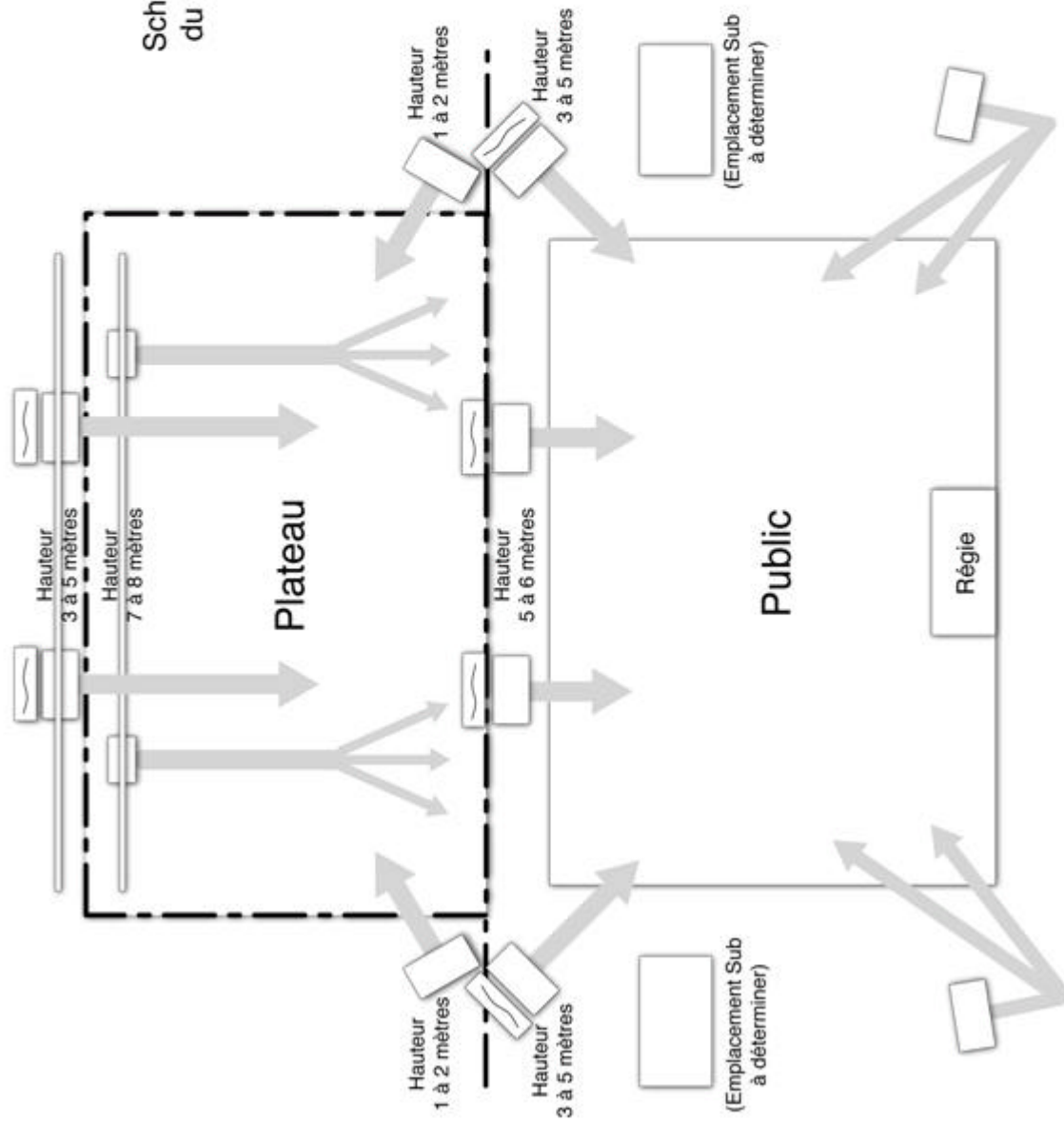
- 1 x Cyclode Assym.
 - 28 x PAR CP61
 - 15 x 614SX
 - 1 x 714SX
 - 2 x PAR36
 - 1 x Fresnel 2000W
 - 15 x PAR CP62
 - 1 x BT250W
 - PC1kW
- Nuda Vita / Caterina & Carlotta Sagna**



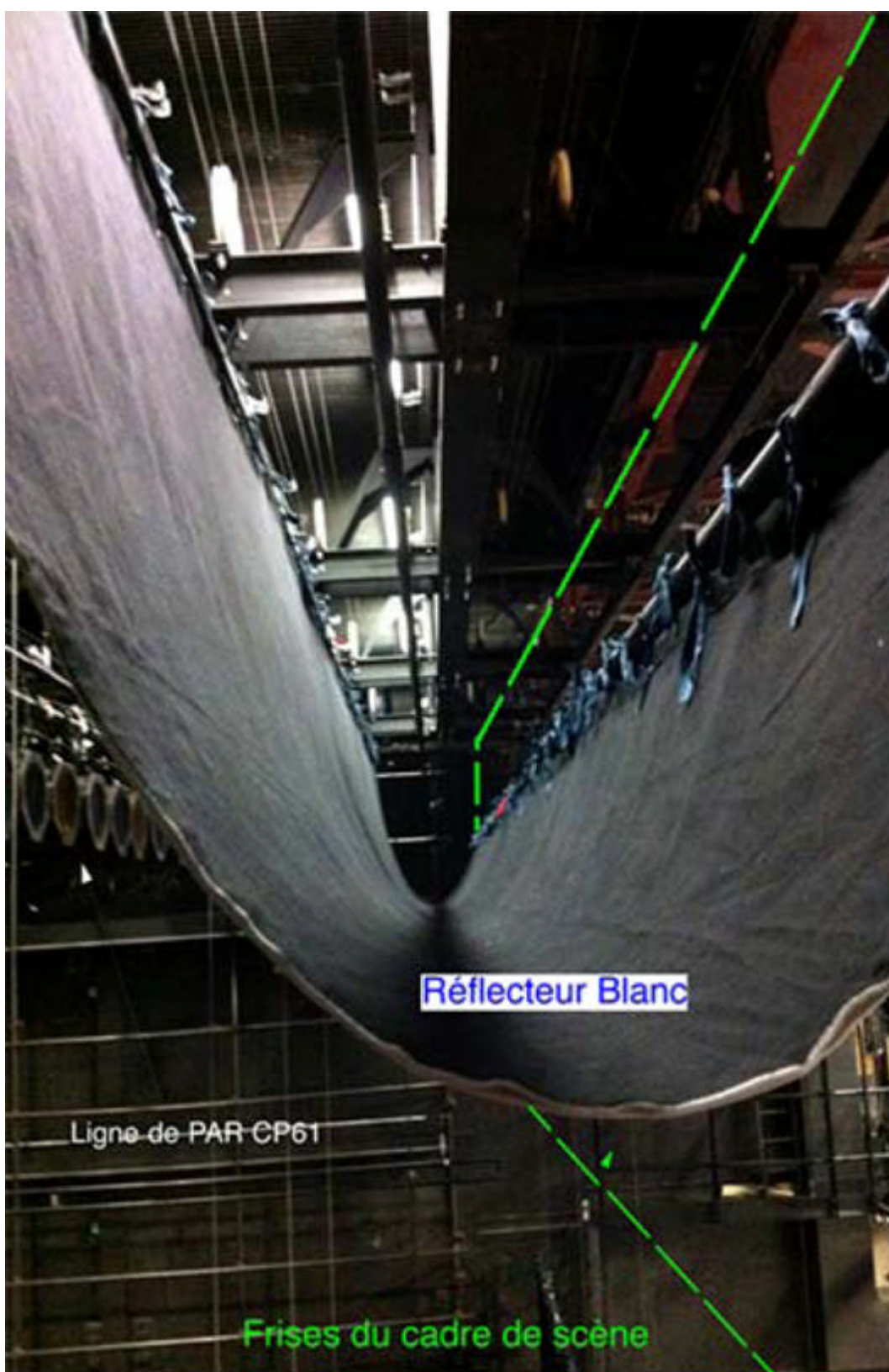
Nuda Vita

C. & C. Sagna

Schéma théorique d'implantation
du système de diffusion sonore







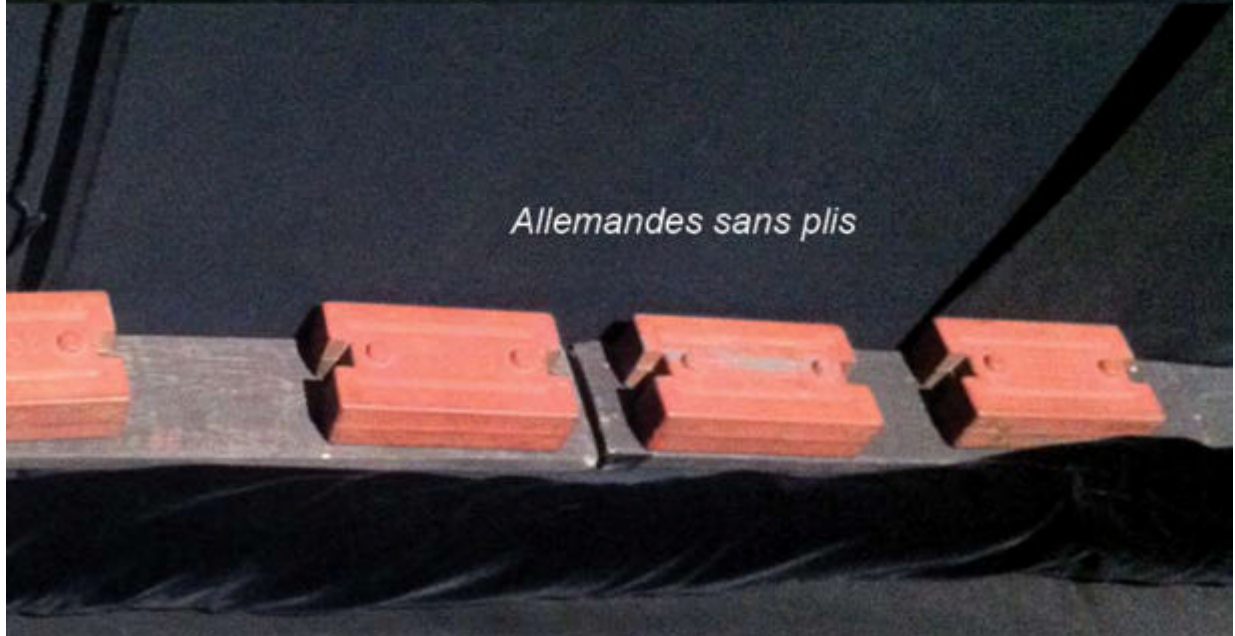
Réflecteur Blanc

Ligne de PAR CP61

Frises du cadre de scène



*implantation cluster
avec deux frises*



Allemandes sans plis