

Bal en Chine

Cie Caterina & Carlotta Sagna Fiche technique

Chorégraphie, Caterina Sagna

Texte Roberto Fratini Serafide **Interprétation** Alessandro Bernardeschi, Chinatsu Kosakatani en alternance avec Chiharu Mamiya, Cécile Loyer, Mauro Paccagnella et Kenji Takagi. **Costumes** Tobia Ercolino **Musique** Arnaud Sallé **Lumières** Philippe Gladieux **Régie plateau et son** David Ferré **Réalisation costumes** Vanna Bellini **Administration, production et diffusion** Bureau Cassiopée **Production déléguée** Al Dente

Contact administration production et diffusion, Bureau Cassiopée

Léonor Baudouin / leonor@bureaucassiopee.fr (production et diffusion)

Isabelle Morel / isabelle@bureaucassiopee.fr (production et diffusion)

Mamon Crochemore / manon@bureaucassiopee.fr (administration de tournée et communication)

Bureau Cassiopée 211 rue Saint-Maur - 75010 Paris

Tel : +33 (0)1 46 33 37 68

Contact technique, technique@caterina-carlotta-sagna.org

Régie générale et lumière, Philippe Gladieux

Mobile : + 33(0)6 77 03 03 40

Régie son et plateau, David Ferré

Mobile : + 33(0)6 69 32 18 70

Durée du spectacle, 80 minutes

5 interprètes sur le plateau

DISPOSITIF SCENIQUE ET PLATEAU

Dispositif scénique frontal.

Espace de jeu : Ouverture = 12m, profondeur = 10m.

Ouverture de mur à mur = 14m (passage des interprètes en coulisses)

→ *Dans le cas d'un espace particulier, l'espace scénique pourra être adapté.*

Plateau en bois, plancher de danse.

A fournir par le théâtre :

- Pendrillonnage à l'allemande en velours noir (du même noir) avec cadre + 5 plans de frises. Attention (voir plan et photos) ne pas utiliser de demi-fonds pour les allemandes, besoin d'entrées et sorties.
- Tapis de danse noir sur toute la surface du plateau
- 2 portants pour les coulisses + 20 cintres
- un tabouret ou cube noir de même hauteur
- un rouleau de barrière gris

Fourni par la compagnie :

- 26 chaises en polycarbonate
- boudins de sable pour pendrillons

PLANNING

La veille du spectacle (J-1)

9h-13h : Montage

| | |
|---------|--------------------------------------|
| PLATEAU | 1 régisseur plateau + 1 machiniste |
| LUMIERE | 1 régisseur lumière + 2 électriciens |
| SON | 1 régisseur son |
| | 1 habilleuse pour l'entretien |

14h-18h : Suite montage (même équipe sauf habillage)

18h-19h : Pause plateau & lumière pré-balance son

1 régisseur son

19h-23h : Réglages

| | |
|---------|-------------------------------------|
| PLATEAU | 1 régisseur plateau |
| LUMIERE | 1 régisseur lumière + 1 électricien |

Le jour du spectacle :

9h-13h : Finitions, conduite lumière et balance son

| | |
|---------|--------------------------------------|
| PLATEAU | 1 régisseur plateau + 1 machiniste |
| LUMIERE | 1 régisseur lumière + 1 électricien, |
| SON | 1 régisseur son |

14h-18h : Répétition

1 régisseur par poste
1 habilleuse pour le repassage

19h-20h : Nettoyage du tapis et mise.

Entrée du public au dernier moment
A priori, pas de retardataires.

20h30 : Spectacle

LUMIERE

(accroche à h=7m)

Jeu d'orgue à mémoire (avec transfert manuel en bon état)
Gradateurs numériques / courbes linéaire tension/ 60 circuits 2kW
Régie en salle

Matériel à fournir par le théâtre :

- 2 x RJ613SX
- 18 x RJ614SX Juliat + 2 iris
- 5 x RJ714SX Juliat + 3 iris
- 1 x RJ713SX Juliat
- 29 x PC1kW ADB avec volets
- 12 x PAR CP60
- 5 x PAR CP61
- 4 x PAR CP62
- 4 x Cycliodes asymétrique ADB ACP1001

Fournit par la compagnie

- HQI 400W symétrique
- Rampe halogène d'avant-scène
- Cylindre réflecteur + moteur de boule à facette.
- Deux platines métalliques + tube h=1,7 pour les PAR sol au lointain

Eclairage public (blanc) pilotable du jeu d'orgue.

Liste de gélâtines voir plan

Gamcolor

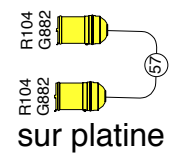
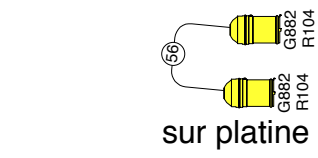
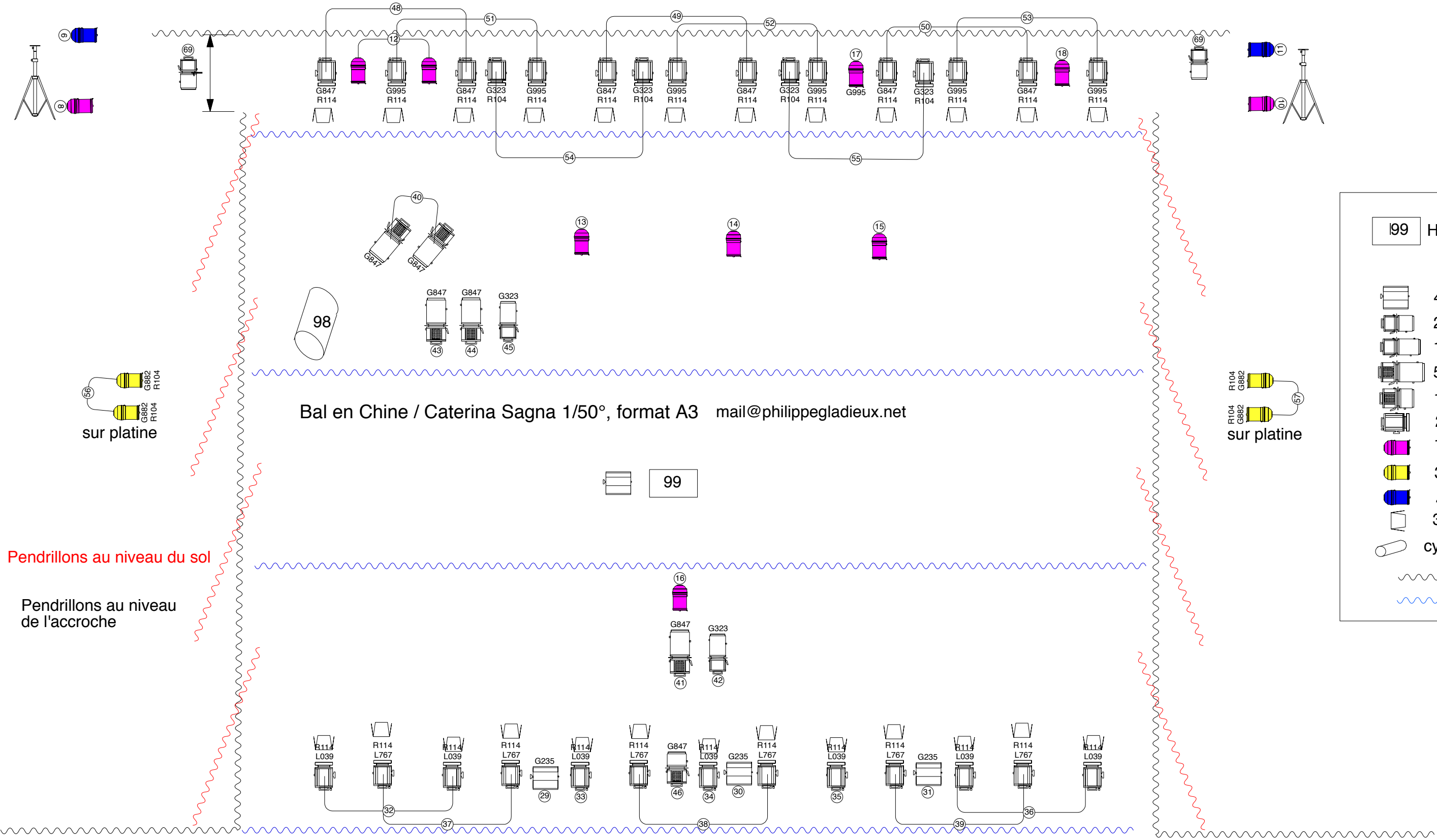
882 -8 formats séries 600, 6 formats PC1000, 5 formats PAR
847 -6 formats séries 700, 2 formats séries 600, 1 format PAR
323 -8 formats séries 600, 5 formats PC1000
995 -6 formats PC1000, 1 format PAR
235 -3 formats Cycliodes asym, 1 format PAR

Lee

767 -6 formats PC1000,
039 -7 formats PC1000, 4 formats PAR

Rosco

104 7 formats PAR, 5 formats PC1000
119 (ou 132 en fonction de la distance au proscénium) 16 formats séries 600
114 25 formats PC1000

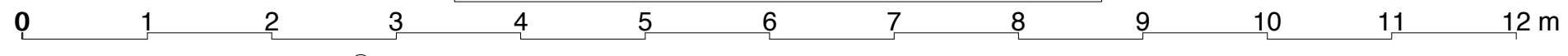


Pendrillons au niveau du sol

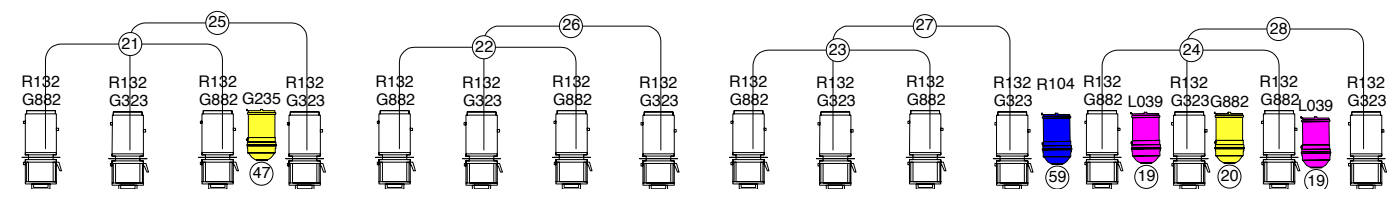
Pendrillons au niveau de l'accroche



Rampe halogène avant-scène : circuits 1, 2, 3, 4, 5



face à 45



- 99 HQI 400W
- 4xCycliode asym
- 2xRJ613SX
- 18xRJ614SX
- 5xRJ714SX
- 1xRJ713SX
- 29xPC1kW
- 12xPARCP60
- 3xPARCP61
- 4xPARCP62
- 30xvolet 4 faces
- cylindre réflecteur
- ~~~~~ pendrillon
- ~~~~~ frise

SON

Régie en salle

Diffusion (voir plan):

Lointain suspendu derrière le fond à 3m environ, HP collé au velours

- 2 L-Acoustic MTD 115

Façade suspendue

- 2 L-Acoustic MTD 115
- 2 L-Acoustic SB 118

Retours

- 2 L-Acoustic MTD 115

Amplification, câblerie en rapport

Mixage :

- Yamaha 01V96 *ou console équivalente 8 entrées 6 sorties + lignes à retard*
- 3 Lecteurs CD avec Auto-ready/ auto-stop

Microphone :

- 1 Micro pocket capsule Omni + récepteur

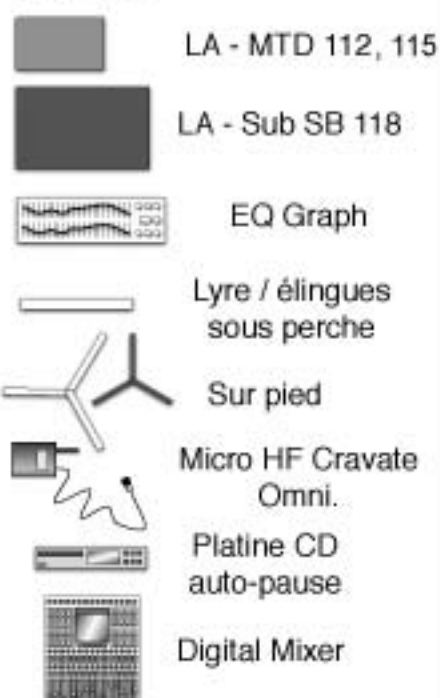
Processeur d'effets

- PCM92 LEXICON

Equalization :

- 3 x EQ 2x31 bandes, +/- 12dB, Klark T DN370

Légende

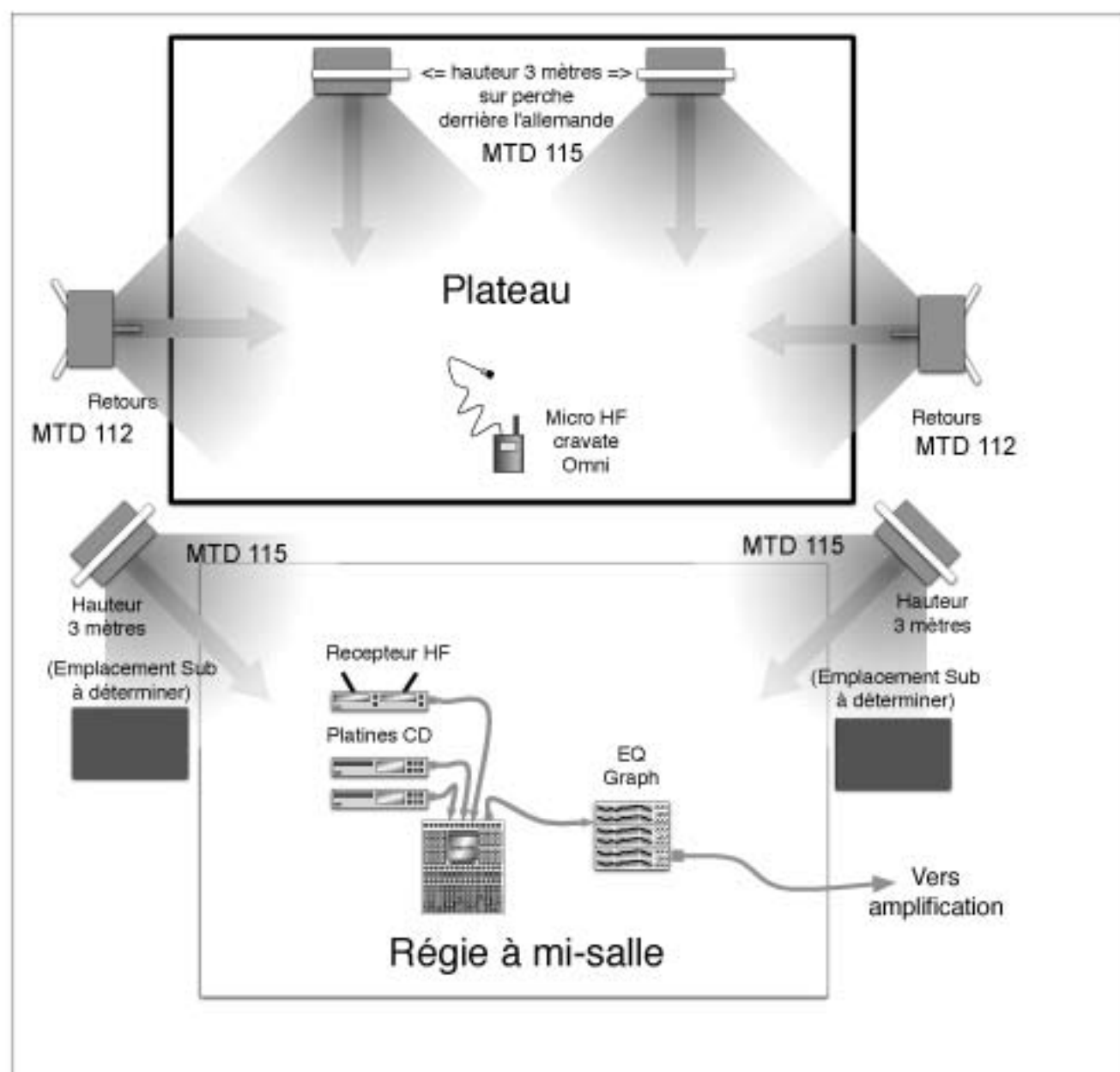


Bal En Chine

Caterina Sagna

Schéma d'implantation du système de diffusion sonore

Arnaud Sallé - 10-10-2012



Renseignements techniques à fournir

Une fiche technique complète du théâtre devra au plus tôt parvenir à la Compagnie, avec notamment plans exacts (plan & plan de coupe) du plateau et de la salle avec position des perches, galeries et tous points d'accroche. Une photo est toujours la bienvenue.

COSTUMES

En fonction du planning des dates de tournées, prévoir lavage des costumes le jour du montage et repassage le jour du spectacle.

LOGES

Loges pour 5 interprète avec bouteilles d'eau minérales, douches, serviettes et WC à proximité.